

5011-1140
令和元年10月16日

宮崎県管工事協同組合連合会理事長 殿

宮崎県計量検定所長
(公印省略)

電気・水道・ガスなどの子メーターの適正管理について (依頼)

本県の計量行政の推進につきましては、日頃から御理解と御協力をいただき厚く御礼申し上げます。

さて、国では、11月1日を「計量の日」と定め、11月を計量強調月間として、適正な計量器の使用及び適正な計量の実施を推進しています。

取引又は証明に使用される計量器は、検定に合格し、有効期間内のものを使用しなければなりません。

計量器である電気・水道・ガスのメーターには、供給事業者が管理している親メーターと建物の所有者又は管理者がテナント等の使用者に電気・水道・ガスの料金を請求するために設置している子メーターがあります。

子メーターについては、建物の所有者又は管理者が管理しなければならず、有効期間が満了する前にメーターを更新(交換)等する必要があります。

つきましては、別紙の「電気・水道・ガスなどのメーターの有効期間等について」を参考にさせていただき、貴会員の皆様に周知いただきますようお願いいたします。

記

- 取引又は証明に使用されるメーターは、次の事項に該当するものでなければなりません。
 - 検定証印又は基準適合証印が付されているもの
 - 検定証印又は基準適合証印の有効期限が経過していないもの
- 計量法にもとづく各メーターの有効期間は次のとおりです。

| メーターの種類 | 有効期間 |
|-----------------|---------|
| 電気メーター(一般用) | 10年又は7年 |
| 電気メーター(変成器用) | 7年又は5年 |
| 水道メーター | 8年 |
| ガスメーター(都市・プロパン) | 10年 |

【問合せ先】

〒889-2155 宮崎市学園木花台西2-4-4
宮崎県計量検定所 担当 代田
TEL 0985-58-2929 FAX0985-58-2928

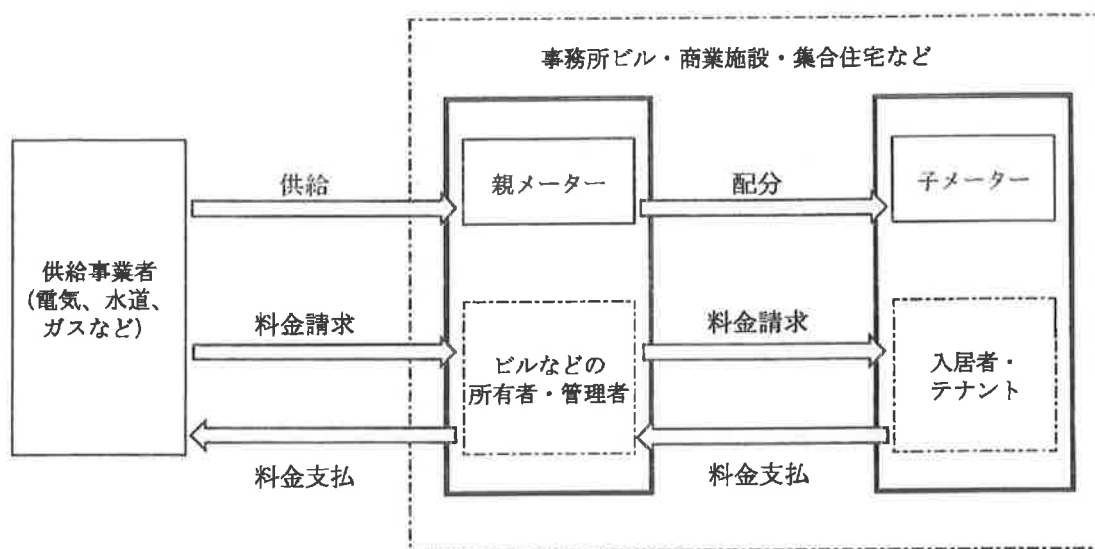
4 「親メーター」と「子メーター」について

電気・水道・ガスなどのメーターには、供給事業者が設置している「親メーター」とビルなどの施設管理者が設置している「子メーター」があります。

親メーター・・・供給事業者が料金請求に使用しているメーターです。

子メーター・・・集合住宅、大型店舗、貸ビル、貸事務所等などの施設の所有者や管理者が一括で払った光熱水費を入居者やテナントなどに配分するために使用しているメーターです。

メーターと使用者の関係図



5 集合住宅、大型店舗、貸ビル、貸事務所等の施設の所有者や管理者の皆様へ

「親メーター」については供給事業者が管理していますが、「子メーター」については施設の所有者、管理者等の責任で管理する必要があります。

メーターの不具合による料金徴収のトラブルを避けるためにも、子メーターの所有者や管理者には、適正な子メーター管理による計量法の遵守が求められています。

電気・水道・ガスなどの使用料を「子メーター」により料金徴収されている場合は、メーター管理台帳を作成するなどして、有効期間等の適正な管理をお願いします。

6 お問い合わせ先

計量法に関する内容・・・宮崎県計量検定所 宮崎市学園木花台西2-4-4

TEL 0985-58-2929 FAX 0985-58-2928

子メーターの交換等・・・最寄りの電気、水道、ガス工事店等に御相談ください。

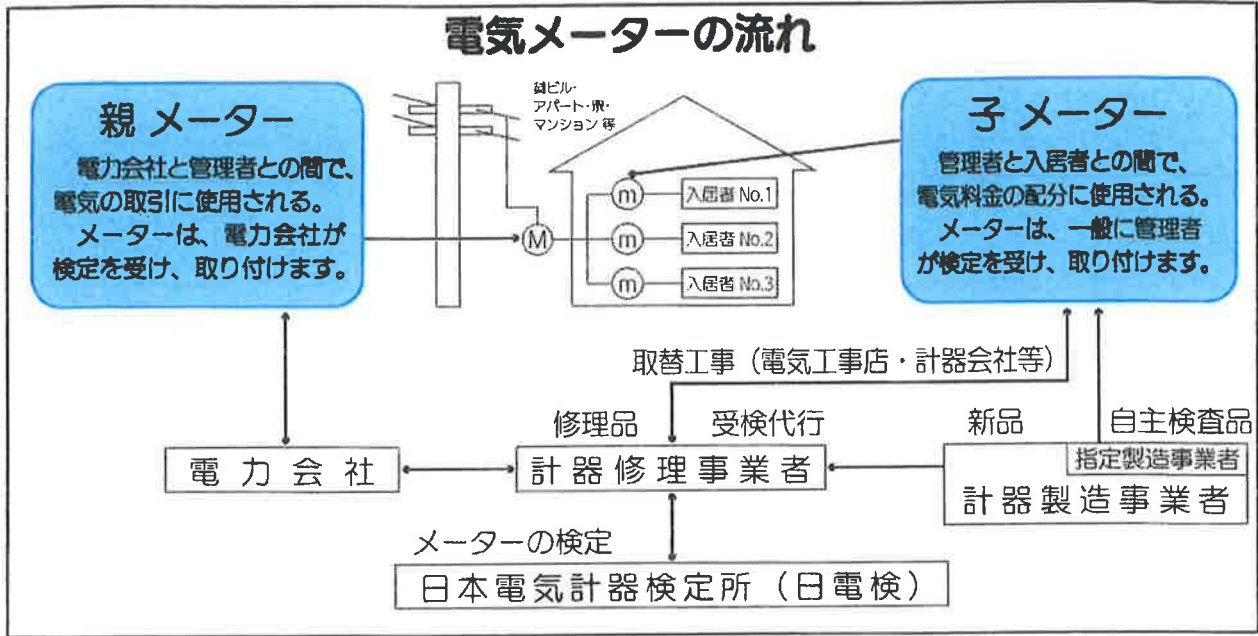
証明用電気計器についての相談窓口・・・日本電気計器検定所 九州支社 092-541-3031

子メーター管理者の皆さまへ

証明用電気計器（子メーター）の有効期限を確認してください。

★ 九州経済産業局

★ 九州地区証明用電気計器対策委員会

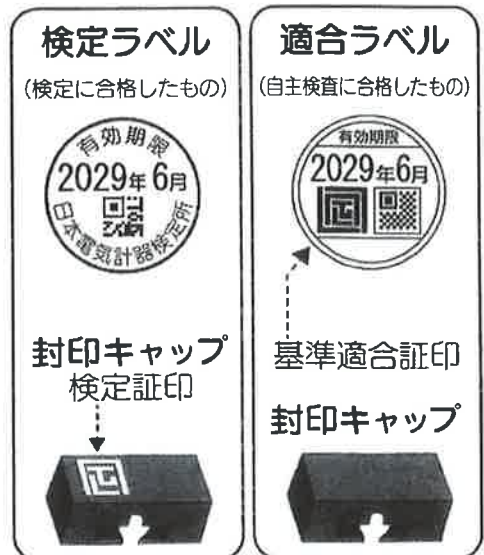
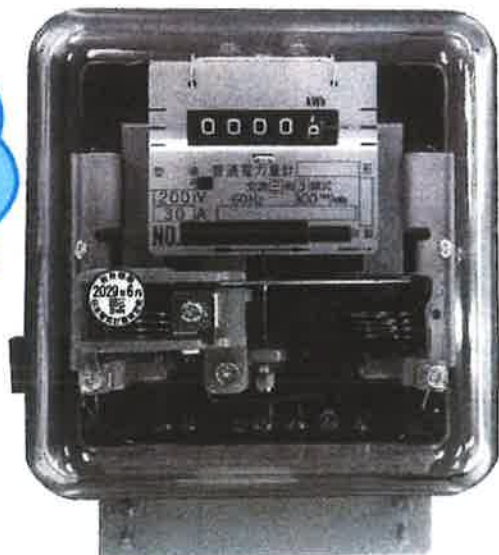


- 子メーターには有効期限があります。ラベル等により確認しましょう。
 - 子メーターは、計量法により検定あるいは指定製造事業者が行う自主検査に合格したもので、かつ有効期限内のものでないと使用できません。
- また、都道府県及び特定市の立入検査等が実施され、計量法に違反した子メーターを使用すると罰則が科せられることがあります。

※計量法による子メーターの有効期限確認のための立入検査は、都道府県及び特定市（各地方自治体の計量検定所または計量検査所）自身によって行われ、現在、民間その他の機関に、立入検査や調査を委託している事実はありません。

電気メーターの例（単独計器）

有効期限は、ラベルに表示しています。



※2018年12月までに貼られたラベルの有効期限の年は、元号(平成)で表示しています。
 ※有効期限が2026年3月までの検定レベルと一緒に使われる封印キャップには、検定証印及び有効期限(元号(平成))を表示しています。

電気の子メーターに関する



★ 子メーターとはどういうメーターですか？

貸ビル、アパート等で一括して電力会社に支払った電気料金を、各室の電気の使用量に応じて配分するために用いられる電気計器を子メーターと呼んでいます。

★ 子メーターは検定を受けなければ使用できませんか？

計量法第16条（使用の制限）で、

- (1) 検定証印または基準適合証印が付されていないものを使用することが禁じられています。
- (2) 検定証印または基準適合証印の有効期限を経過したものを使用することが禁じられています。
- (3) 変成器とともに使用する電気計器の場合、同じ合番号が付されていない変成器とともに使用することが禁じられています。

したがって、子メーターは、検定あるいは自主検査に合格したもので有効期間内のものでなければ使用できません。目的とするところは、電力会社の取引用電気メーターと同様に「公平の原則」に立って、当事者間のトラブルを無くすことにあります。

★ 有効期間は、どのように決められていますか？

計量法施行令第18条で下記のとおり定められ、検定あるいは指定製造事業者が行う自主検査に合格した月の翌月1日から起算して

- (1) 単独計器（電気メーターのみで変成器を使用しない）の場合
 - ・ 定格電流が、30A、120A、200A 及び 250A の電気メーター並びに定格電流が 20A 及び 60A の電子式の電気メーターの有効期間は、「10年」です。
 - ・ 定格電流が、20A 及び 60A の機械式の電気メーターの有効期間は、「7年」です。
- (2) 変成器付計器（変成器とともに使用する電気メーター）の場合
 - ・ 電子式の電気メーター及び定格一次電流が 120A 以下の変流器とともに使用される電気メーター（定格一次電圧が 300V を超える変圧器とともに使用される電気メーターを除く。）の有効期間は、「7年」です。
 - ・ 上記以外の電気メーターの有効期間は、「5年」です。

★有効期限は、どこを見ればわかりますか？

ラベルまたは検定票によって表示しています。

(1) ラベルで表示する場合（単独計器）

子メーターのガラスカバーやケースの正面に貼付された白地のラベルに、黒の算用数字で有効期限を表示しています。

(2) 検定票で表示する場合（変成器付計器）

子メーターの正面に向かって、右側の封印ネジに取り付けられているファイバー票を検定票といい、有効期限を算用数字で刻印しています。

★子メーターを違反して使用した場合、罰則はありますか？

計量法第172条では「6月以下の懲役若しくは50万円以下の罰金に処し、又はこれを併科する。」とあります。当事者間でのトラブルを未然に防ぐためにも、計量法を遵守されるようお願いします。

★期限切れの子メーターを取り替えるには？

最寄りの電気工事店または計器会社に依頼して、検定済の新しい子メーターに取り替えるか、使用中の子メーターを一度取り外し、計器会社に依頼して整備調整した後、検定を受けて合格したものを取り付けます。永年使用した子メーターは、完全に整備調整した後でなければ、検定を受けられません。詳しくは、日本電気計器検定所の相談窓口にお問い合わせください。

【計量法（証明用電気計器）についてのお問い合わせは】

九州経済産業局 資源エネルギー環境部 電力・ガス事業課 ☎ 092-482-5517 FAX 092-482-5398

【証明用電気計器についての相談窓口】

日本電気計器検定所 九州支社 ☎ 092-541-3031 FAX 092-541-2979

【九州地区証明用電気計器対策委員会】

構成機関は下記のとおりです。

九州経済産業局

福岡県計量検定所

北九州市計量検査所

福岡市計量検査所

久留米市消費生活センター

九州電力株式会社

一般財団法人九州電気保安協会

一般社団法人九州電気管理技術者協会

公益社団法人全国ビルメンテナンス協会九州地区本部

一般社団法人日本電設工業協会九州支部

一般社団法人全九州電気工事業協会

三菱電機株式会社九州支社

九電テクノシステムズ株式会社

(事務局)日本電気計器検定所九州支社

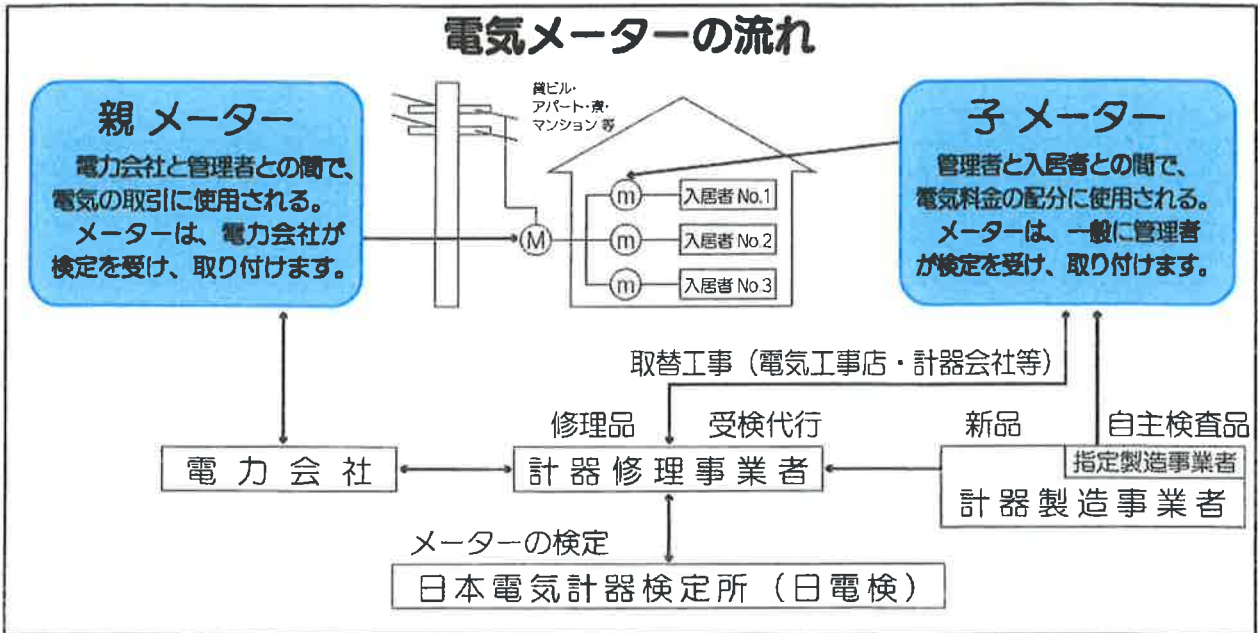
☎815-0032 福岡市南区塩原2-1-40

子メーター管理者の皆さまへ

証明用電気計器（子メーター）の有効期限を確認してください。

★ 九州経済産業局

★ 九州地区証明用電気計器対策委員会

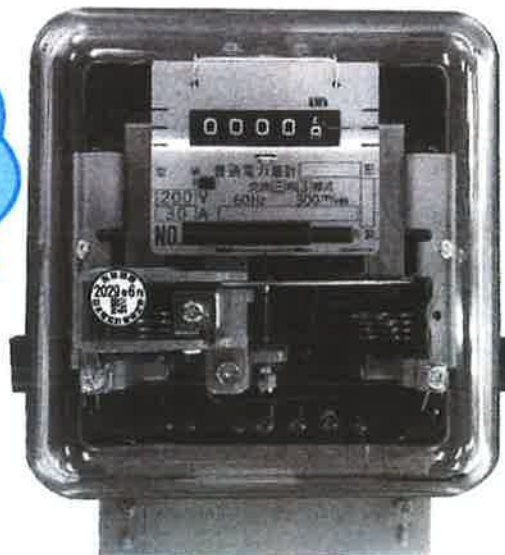


- 子メーターには有効期限があります。ラベル等により確認しましょう。
 - 子メーターは、計量法により検定あるいは指定製造事業者が行う自主検査に合格したもので、かつ有効期限内のものでないと使用できません。
- また、都道府県及び特定市の立入検査等が実施され、計量法に違反した子メーターを使用すると罰則が科せられることがあります。

※計量法による子メーターの有効期限確認のための立入検査は、都道府県及び特定市（各地方自治体の計量検定所または計量検査所）自身によって行われ、現在、民間その他の機関に、立入検査や調査を委託している事実はありません。

電気メーターの例（単独計器）

有効期限は、ラベルに表示しています。



※2018年12月までに貼られたラベルの有効期限の年は、元号（平成）で表示しています。
 ※有効期限が2026年3月までの検定レベルと一緒に使われる封印キャップには、検定証印及び有効期限（元号（平成））を表示しています。